



域名迁移技术指导手册

中国互联网络信息中心

2025 年 12 月

目 录

一、适用范围	4
二、操作步骤	4
(一) 域名注册	6
1.域名检查	6
2.注册域名	6
3.实名认证	7
(二) DNS 配置	8
1.自建权威	8
2.外部托管权威	9
3.同步权威配置	10
(三) 新域名启用	10
1.SSL/TLS 证书	11
2.网站备案合规	11
3.SEO 搜索引擎优化	11
4.网站静态资源与链接更新	11
5.监测与回退机制	11
三、常见问题解答 (FAQ)	102

域名迁移技术指导手册

一、适用范围

本手册适用于当前未使用“.CN”国家顶级域名、计划将现有域名迁移至“.CN”国家顶级域的国内外机构。本指导手册对域名迁移具体操作步骤进行详细说明，包括对域名注册与实名认证、DNS 权威解析配置、网站系统调整、SEO 优化及备案等关键环节。请根据实际业务需求分步实施、谨慎操作，确保迁移过程平稳、安全、可控，最大程度降低访问中断与搜索权重波动风险。

二、操作步骤

如图 1 所示为迁移操作流程图，详细说明将域名迁移至“.CN”国家顶级域名的流程。

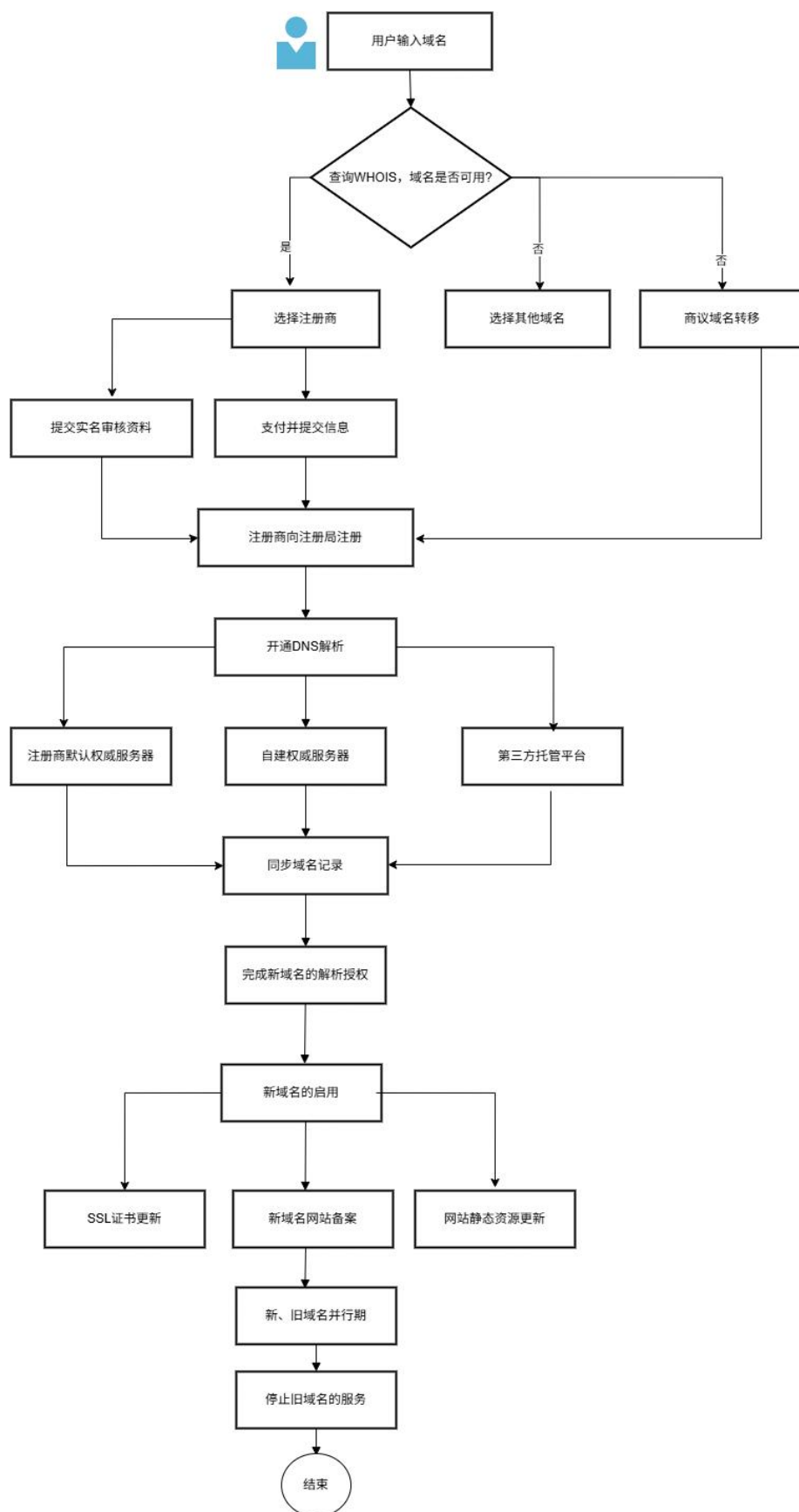


图 1 迁移操作流程图

以网站域名“www.example.com”迁移至“www.example.cn”为例进行说明，请根据实际业务需求逐步操作，并在每一步完成后测试验证。核心流程如下：

（一）域名注册

1.域名检查

通过访问“http://whois.cnnic.cn”查询“example.cn”是否可以注册，若系统提示“您所查询的信息不存在”则表示该域名可注册（如图2）；若已存在，则需重新选择域名。



图2 注册域名的查询结果

2.注册域名

（1）选择注册服务机构

选择注册服务机构时，为便于后续管理，建议选择与原域名相同的注册商，并开启域名隐私保护功能，避免注册信息泄露。

（2）填写注册信息

选择经中国互联网络信息中心（CNNIC）授权认证的注册服务机构，进入其“域名注册”功能页面，输入待注册域名“example.cn”，选择“.cn”作为顶级域名，并按要求填写注册主体的相关信息。

“ .CN ” 国家顶级域名国内注册服务机构参见“<https://cnnic.cn/n4/2022/0916/c174-10601.html>”， “.CN”国家顶级域名海外注册服务机构参见“<https://cnnic.cn/n4/2022/1021/c174-10634.html>”。

（3）域名所有权归属

完成注册流程后域名注册的主体将成为该域名的所有者。

3.实名认证

根据《互联网域名管理办法》相关要求，注册域名应向服务商提供域名注册主体真实、准确、完整的身份信息等领域注册信息。域名注册时，注册主体需向服务机构提交相应的实名验证材料，等待审核结果。

若党政机关或依法行使党政机关职能的单位注册“.gov.cn”域名，国办单位可直接联系中国互联网络信息中心办理注册，其他单位可通过国内注册服务机构完成注册。此外，在域名审核阶段，需提交“.gov.cn”域名对应的专有材料，并配合中国互联网络信息中心的电话回访，以验证注

册主体信息的真实有效性。具体需向域名注册服务机构提交：盖有申请单位公章的域名注册申请表、组织证明资料，以及本细则规定的其他相关资料。

（二）DNS 配置

为保障解析的稳定性与高效性，建议新域名的 DNS 权威服务器优先采用与当前域名一致的服务环境；同时，DNS 权威服务器对应的域名也建议选择 “.CN” 国家顶级域名。以下将分别针对自建权威服务器、外部托管权威服务器两种场景，介绍对应的 DNS 配置方式。

1. 自建权威

（1）搭建 DNS 服务环境

在自建服务器上安装并部署权威 DNS 服务，确保服务器具备公网访问能力，并配置防火墙策略，放行 TCP 和 UDP 53 端口。

（2）配置新域名解析记录

在自建权威服务器上完成新域名（“.cn”结尾）的配置，包括在权威服务器增加新域名对应的区域文件（zone file），以及需要在区域文件中增加与当前域名一致的 DNS 解析记录。

记录类型（A、AAAA、CNAME、MX、TXT 等）应与原域名保持一致。

记录值：对应的 IP 地址、主机名需正确无误。

TTL 值：需根据业务需求合理设置，一般推荐 300-600 秒，以便后续更新。

（3）配置 NS 记录与授权链路

在注册服务机构的域名管理系统中，将新域名的 NS 记录指向自建权威服务器；此外，NS 记录对应的主机名必须以 “.cn” 结尾（如 “ns1.example.cn” “ns2.example.cn”）。确保所有 NS 主机名已在上级 DNS 中正确注册 A 或 AAAA 记录，形成完整的解析闭环。

（4）验证与监测

可使用 dig、nslookup 或 host 等命令验证解析是否生效；也可执行命令 “dig @自建权威服务器 IP www.example.cn”，检查返回结果与原域名是否一致；使用 ping 或 mtr 工具测试解析后的访问路径与延迟，确保响应时间满足业务 SLA 要求。建议使用监控系统持续追踪 DNS 查询成功率与响应时延。

2.外部托管权威

（1）托管服务商的选择

若当前使用的海外顶级域域名采用外部托管权威服务器进行解析管理，选择新域名的托管服务商时，建议优先选用与原域名一致的托管服务商，这不仅能实现解析记录的无缝迁移，还可避免跨平台管理可能引发的兼容性问题与维护

风险。同时，在选择外部托管权威服务器时，优先使用以国家顶级域结尾的权威主机（如托管服务商“<http://www.sdns.cn>”），以提升域名体系自主可控性与稳定性。

（2）解析规则配置

关于配置解析规则，在托管平台提交新域名的 DNS 解析配置时，请完整复制原域名的解析规则，包括主机记录、记录值、TTL 等参数，以确保访问链路的一致性与平滑过渡。配置完成后，通常需等待 24-48 小时，DNS 缓存方可在全球范围内生效，期间应持续监测解析状态，避免因缓存刷新导致的访问中断。

3.同步权威服务器配置

作为一项最佳实践，新的“.CN”国家顶级域名部署就绪后，应将其确立为权威服务器体系中的主域名。为确保解析策略的统一性及迁移的平滑性，建议同步调整原有海外域名的权威服务器配置，使其与新域名保持一致，最大限度降低 DNS 解析风险、保障业务连续性。

（三）新域名启用

新域名正式启用后，建议将原使用的海外顶级域域名保留至少半年，以保障迁移的平稳过渡及业务的连续性。在此过渡期间，应重点关注以下事项：

1.SSL/TLS 证书

需通过原证书提供商申请新增域名绑定或重新签发证书，确保新域名已成功申请并正确部署 SSL/TLS。同时需确保旧域名证书处于有效期内，避免访问者通过旧域名访问时触发安全警告。

2.网站备案合规

新启用的“.CN”国家顶级域名需按照国家相关规定完成网站备案。备案完成前，请勿将新域名公开使用，避免影响网站正常访问。

3.SEO 搜索引擎优化

在网站后台及搜索引擎站长平台中添加并验证新域名。设置 301 永久重定向规则，将旧域名的访问流量引导至新域名，以保障搜索权重的顺利继承及用户访问体验的一致性。同时更新站点地图（Sitemap）与 robots.txt 文件，确保搜索引擎能够及时抓取新域名内容。

4.网站静态资源与链接更新

检查并更新网站中所有静态资源，如图片、脚本、CSS 文件等的引用路径，确保均指向新域名。同时需同步更新外部链接、邮件签名、应用接口、CDN 配置等相关内容，防止出现资源加载错误或访问异常的情况。

5.监测与回退机制

新域名运行初期，需持续监控网站访问日志、用户访问来源及错误率，确保流量实现稳定切换。若出现访问异常或兼容性问题，可暂时恢复旧域名的访问入口，保障业务持续运行不中断。

三、常见问题解答（FAQ）

Q：如果在域名查询环节遇到已经注册或者有强烈愿望使用与原域名字符串保持一致域名的情况，该怎么办？

A：可由域名服务商协助联系该域名的持有者，询问其域名转让意愿，最终需双方协商解决。

Q：若缺乏 DNS 权威服务器的运维经验，应如何完成此类迁移工作？

A：选择成熟的 DNS 解析托管商或者寻求专业的 DNS 团队提供 DNS 权威服务器的运维，如“www.sdns.cn”。

Q：若计划自建权威服务器，需获取成熟的解决方案或相关经验，应如何操作？

A：可咨询中国互联网络信息中心客户服务专线（010-58813000）和服务邮箱（service@cnnic.cn），“.CN”国家顶级域名运维团队将给予成熟的 DNS 权威服务器建设方案的支持。